

Incendio doméstico

Lista de verificación para la preparación

Los incendios domésticos son el tipo de emergencias más común en los Estados Unidos y provocan muertes, lesiones y la pérdida de propiedad a los minutos de producirse. Los incendios domésticos ocurren todos los días en todo el país, pero podemos actuar para prepararnos. Prepárese ahora para protegerse, a sus seres queridos y a su hogar.



Prevenga los incendios domésticos

Puede evitar los incendios domésticos siguiendo consejos de seguridad básicos.



Seguridad al cocinar

Los incendios por cocinar son la principal causa de incendios domésticos y de lesiones por incendios domésticos.

- Permanezca en la cocina y controle de cerca su comida siempre que cocine. **iNo se confíe, observe lo que fríe!**
- Mantenga todo lo que pueda incendiarse, guantes para horno, utensilios, envases de alimentos, paños o cortinas, lejos de su cocina.
- Instale y aprenda a usar un extintor de incendios. Póngase en contacto con su departamento de bomberos local para obtener una capacitación.
- Si tiene un pequeño incendio por cocinar:
 - Si es sobre una hornalla, sofoque las llamas deslizando una tapa sobre la sartén y apagando la hornalla. Deje la sartén tapada hasta que se haya enfriado totalmente.
 - Para un incendio en el horno, apague la hornalla y mantenga la puerta del horno cerrada.
 - **iSi duda, solo salga!** Si las llamas se extienden a los objetos más allá de la cocina o el horno, evacúe de inmediato. Cuando se vaya, cierre la puerta para contener el incendio.
- Llame al 9-1-1 o al número de emergencias local fuera de la vivienda.



Seguridad en la calefacción

Tenga cuidado con el equipos de calefacción como calentadores de espacios y chimeneas. Mantenga todo lo que pueda incendiarse al menos a **3 pies de distancia del calor**.



Seguridad eléctrica

Tenga cuidado con el equipo eléctrico.

- Siempre enchufe los electrodomésticos directamente en los tomacorrientes. Los cables de extensión son para un uso a corto plazo.
- Verifique los cables de alimentación. Asegúrese de que no atraviesen las puertas ni estén debajo de las alfombras en donde puedan apretarse o desgastarse.
- Toda obra eléctrica debe ser realizada por un electricista certificado.



Seguridad para niños

Es peligroso que los niños “jueguen” con fuego. Cada año este tipo de incendios causan muchas lesiones y muertes evitables.

- Guarde los fósforos y encendedores fuera del alcance y vista de los niños.
- Enséñeles a los niños pequeños que nunca deben tocar los fósforos ni los encendedores.



Seguridad al fumar

Fumar es la principal causa de muertes por incendios domésticos.

- Si fuma, hágalo al aire libre. Asegúrese de apagar los materiales relacionados con fumar en un cenicero profundo y resistente.
- Nunca fumar ni permitir que nadie fume en lugares donde se utiliza oxígeno médico.
- Nunca fume en la cama.
- Utilice cigarrillos electrónicos con precaución. Se pueden producir incendios y lesiones graves cuando se utilizan, cargan o transportan cigarrillos electrónicos.



Seguridad con las velas

Evite utilizar velas debido al riesgo de incendio. En cambio, use luces y linternas con pilas.

- Si debe utilizar una vela, tenga mucho cuidado y nunca deje de vigilarla.

Instale y mantenga alarmas de humo



Las alarmas de humo que funcionan salvan vidas y reducen a la mitad el riesgo de muerte a causa de un incendio doméstico.

- Asegúrese de instalar alarmas de humo en su vivienda y de mantenerlas y probarlas con regularidad.
- Instale alarmas de humo en todos los pisos de su vivienda, dentro de los dormitorios y fuera de las áreas para dormir.

- Asegúrese de que todos en su vivienda conozcan el sonido de una alarma de humo y de que sepan que hacer si comienza a sonar.
- Pruebe **TODAS** las alarmas de humo al menos una vez al mes presionando el botón de prueba.

Más información sobre alarmas de humo

- Las alarmas de humo con batería que duran 10 años tienen una duración por hasta 10 años.
- Se deben reemplazar las baterías de las alarmas de humo de 9 voltios al menos una vez al año.
- Las alarmas de humo cableadas con frecuencia tienen una batería de repuesto en caso de que se corte su electricidad. Asegúrese de reemplazar la batería de 9 voltios si la alarma comienza a chirriar.
- La mayoría de las alarmas de humo, independientemente de su fuente de energía, son eficaces durante 10 años. Reemplace todas las alarmas de humo cuando se cumpla este tiempo.
- Si su alarma chirría, significa que la batería es baja.

- Batería que dura 10 años: reemplace la alarma de humo en su totalidad.
- Batería de 9 voltios: reemplace la batería y verifique la fecha de fabricación de la alarma, Reemplácela si tiene más de 10 años.
- Cableada: reemplace la batería de repuesto y verifique la fecha de fabricación de la alarma, Reemplácela si tiene más de 10 años.
- Contemple instalar alarmas de humo que estén interconectadas. Cuando una suena, todas lo hacen.
- **NUNCA** desactive una alarma de humo quitando las baterías o sacándola de la pared o techo, incluso si es temporal. Es fácil olvidarse de la alarma y eso pone en riesgo a su familia.
- Las personas sordas o con capacidad auditiva reducida se encuentran en riesgo porque es posible que no escuchen alarma de humo estándar. Existen dispositivos disponibles para alertar a las personas sordas o con capacidad auditiva reducida, incluidos los detectores de movimiento para la cama y alarmas de humo con luz estroboscópica.

Haga un plan de escape en caso de incendio doméstico de 2 minutos



Elabore y practique un plan de escape en caso de incendio doméstico con los miembros de su vivienda para que todos sepan qué hacer y puedan escapar en menos de dos minutos:

- Encuentre dos caminos hacia el exterior desde cada habitación. El primer camino con frecuencia será una puerta. El segundo camino puede ser una ventana o una segunda puerta. Necesita dos caminos en caso de que su primer camino se encuentre bloqueado por el humo o las llamas.
- Asegúrese de que sus caminos de escape estén despejados y no bloqueados por desorden, muebles o equipo.
- Elija un lugar de encuentro seguro donde todos puedan ir cuando hayan escapado del incendio para que sepa que todos están seguros.
- Cuente a todos aquellos que necesiten asistencia extra en su planificación, incluidos los bebés, niños pequeños y adultos mayores y personas con una discapacidad, acceso o necesidades funcionales. Asegúrese de asignar a alguien para ayudarlos, si es necesario, y de que todos utilicen las rutas de escape.



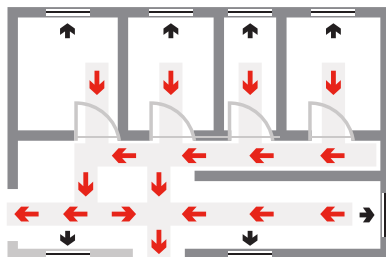
Practique su plan de escape dos veces al año con todos los miembros del hogar. Recuérdeles a todos:

- Si se inicia un incendio en su hogar, es posible que tengan menos de dos minutos para escapar de manera segura.
- **¡Salgan y quédense afuera!** Dejen todo atrás y salgan tan pronto como puedan. **NUNCA** vuelvan a ingresar a un edificio incendiado.
- Si hay humo o fuego que obstruye una de las salidas, usen otra salida. Si deben pasar por un lugar donde hay humo, **agáchense y pasen** por debajo del humo para escapar.
- Todos los miembros de la vivienda deben tener planeado **reunirse en su lugar de encuentro seguro designado en exteriores.**
- **Llamen al 911 desde un lugar seguro fuera de su vivienda.** Si las ventanas tienen rejas, asegúrese de que tengan un cierre rápido. Asegúrese de que todos saben cómo utilizarlos. Contemple las escaleras de escape en los dormitorios del segundo piso.

- ← Primer camino de escape
- ↶ Segundo camino de escape



Lugar de encuentro en exteriores



Viviendas multifamiliares/edificios de gran altura:

- Si existe un escape en caso de incendio en exteriores, sepa cómo utilizarlo en caso de emergencia.
- Sepa el plan de escape de su edificio. Identifique las puertas y escaleras de incendio en su piso. Practique contando la cantidad de puertas entre su departamento y las salidas de incendio. Esto puede ayudarlo a escapar en la oscuridad tanteando el camino a lo largo de la pared del pasillo.
- Nunca tome el ascensor durante un incendio.

Prepárese ante desastres.

Para obtener más información, visite redcross.org/prepare

Descargue la aplicación Emergency App

