

# Incendie domestique

## Liste de préparation

Les incendies domestiques sont le type d'urgence le plus courant aux États-Unis. Ils peuvent causer des décès, des blessures et des pertes matérielles dans les minutes qui suivent leur déclenchement. Des incendies domestiques se produisent chaque jour dans tout le pays, mais nous pouvons prendre des mesures pour nous y préparer. Préparez-vous dès maintenant pour vous protéger et protéger vos proches et votre maison.



## Prévenez les incendies domestiques

Vous pouvez prévenir les incendies domestiques en suivant les conseils de sécurité de base.



### Sécurité dans la cuisine

Les feux de cuisine sont la principale cause d'incendies domestiques et de blessures dues à des incendies domestiques.

- Restez dans la cuisine et surveillez attentivement votre repas chaque fois que vous cuisinez. **Surveillez ce que vous cuisinez !**
- Maintenez tout ce qui peut prendre feu – gants de cuisine, ustensiles, emballages alimentaires, serviettes ou rideaux – à l'écart de votre cuisinière.
- Installez un extincteur et apprenez à l'utiliser. Prenez contact avec les pompiers de votre région pour obtenir une formation.
- En cas de petit incendie dans la cuisine :
  - Sur une cuisinière, étouffez les flammes en glissant un couvercle sur la poêle et en éteignant le brûleur. Laissez la poêle couverte jusqu'à ce qu'elle soit complètement refroidie.
  - Dans un four, éteignez le feu et maintenez la porte du four fermée.
  - **En cas de doute, sortez !** Si les flammes se propagent à d'autres objets que la cuisinière ou le four, évacuez immédiatement les lieux. Lorsque vous partez, fermez la porte derrière vous pour contenir le feu.
- Appelez le 9-1-1 ou le numéro d'urgence local depuis l'extérieur de la maison.



### Sécurité en matière de chauffage

Soyez prudents autour des équipements de chauffage tels que les chauffages d'appoint et les cheminées. Gardez tout ce qui pourrait prendre feu à au moins **1 mètre (3 pieds) des sources de chaleur.**



### Sécurité électrique

Soyez prudents avec les appareils électriques

- Branchez toujours les appareils directement dans les prises murales. Les rallonges électriques sont destinées à un usage de courte durée.
- Vérifiez les cordons d'alimentation. Assurez-vous qu'ils ne sont pas en travers des portes ou sous les tapis où ils pourraient être pincés ou s'user.
- Faites effectuer tous les travaux électriques par un électricien certifié.



### Sécurité des enfants

Il est dangereux pour les enfants de « jouer » avec le feu. Chaque année, ce type d'incendie provoque un grand nombre de blessures et de décès évitables.

- Rangez les allumettes et les briquets hors de portée et de vue des enfants.
- Apprenez aux jeunes enfants à ne jamais toucher aux allumettes ou aux briquets.



### Sécurité relative à la cigarette

La cigarette est l'une des principales causes des incendies domestiques mortels.

- Si vous fumez, faites-le à l'extérieur. Veillez à éteindre les produits en combustion dans un cendrier profond et solide.
- Ne fumez jamais et ne laissez personne fumer dans un endroit où de l'oxygène médical est utilisé.
- Ne fumez jamais au lit.
- Utilisez les cigarettes électroniques avec prudence. Des incendies et des blessures graves peuvent se produire lors de l'utilisation, du chargement ou du transport de cigarettes électroniques.



### Sécurité des bougies

- Évitez d'utiliser des bougies en raison du risque d'incendie. Utilisez plutôt des lampes à piles et des lampes de poche.
- Si vous devez utiliser une bougie, soyez extrêmement prudents et ne la laissez jamais sans surveillance.

## Installez des détecteurs de fumée et entretenez-les



Les détecteurs de fumée en état de marche sauvent des vies et peuvent réduire de moitié le risque de décès lors d'un incendie domestique.

- Veillez à installer des détecteurs de fumée dans votre maison, à les entretenir et à les tester régulièrement.
- Installez des détecteurs de fumée à tous les étages de votre maison, à l'intérieur des chambres et à l'extérieur des zones de couchage.

- Assurez-vous que tous les habitants de votre maison connaissent le son d'un détecteur de fumée et savent ce qu'il faut faire s'il se déclenche.
- Testez TOUS les détecteurs de fumée au moins une fois par mois en appuyant sur le bouton de test.

### En savoir plus sur les détecteurs de fumée

- Les détecteurs de fumée munis de piles de 10 ans ont une durée de vie de 10 ans.
- Les piles des détecteurs de fumée de 9 volts doivent être remplacées au moins une fois par an.
- Les détecteurs de fumée câblés sont souvent équipés d'une batterie de secours en cas de panne de courant. Veillez à remplacer la pile de 9 volts si l'alarme émet des signaux sonores.
- La plupart des détecteurs de fumée, quelle que soit leur source d'alimentation, sont efficaces pendant 10 ans. Remplacez tous les détecteurs de fumée lorsqu'ils atteignent cet âge.
- Si votre détecteur émet des signaux sonores, cela signifie que la pile est faible.

- Pile de 10 ans – Remplacez l'ensemble du détecteur de fumée.
- Pile de 9 volts – Remplacez la pile et vérifiez la date de fabrication du détecteur. Remplacez-le s'il a plus de 10 ans.
- Câblé – Remplacez la pile de secours et vérifiez la date de fabrication du détecteur. Remplacez-le s'il a plus de 10 ans.
- Envisagez d'installer des détecteurs de fumée interconnectés. Quand l'un d'entre eux se déclenche, tous se déclenchent.
- Ne désactivez JAMAIS un détecteur de fumée en enlevant les piles ou en le retirant du mur ou du plafond, même temporairement. Vous pourriez oublier de le réinstaller et mettre votre famille en danger.
- Les personnes sourdes ou malentendantes, qui peuvent ne pas être en mesure d'entendre un détecteur de fumée standard, courent un plus grand risque. Il existe des dispositifs permettant d'alerter les personnes sourdes ou malentendantes, notamment les alarmes à vibration et les détecteurs de fumée à lumière stroboscopique.

## Répétez votre plan d'évacuation en 2 minutes en cas d'incendie domestique



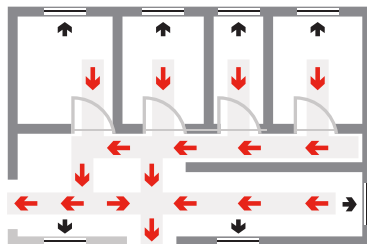
Élaborez et répétez un plan d'évacuation en cas d'incendie avec votre famille afin que chacun sache quoi faire et puisse s'échapper en moins de deux minutes :

- Définissez deux chemins vers l'extérieur depuis chaque pièce. Le premier chemin sera souvent une porte. Le second chemin peut être une fenêtre ou une deuxième porte. Vous avez besoin de deux chemins au cas où votre premier chemin serait bloqué par la fumée ou les flammes.
- Assurez-vous que vos chemins d'évacuation sont dégagés et qu'ils ne sont pas bloqués par des objets, des meubles ou des équipements.
- Choisissez un lieu de rencontre extérieur sûr où tout le monde se rendra après avoir échappé à l'incendie, afin de savoir si tout le monde est en sécurité.
- Tenez compte, dans votre plan, de toutes les personnes qui peuvent avoir besoin d'une aide supplémentaire, notamment les nourrissons, les jeunes enfants, les personnes âgées et les personnes souffrant d'un handicap, nécessitant un accès particulier, ou présentant des besoins fonctionnels. Assurez-vous que quelqu'un est désigné pour les aider, si nécessaire, et que tout le monde peut utiliser les chemins d'évacuation.

- ← Premier chemin d'évacuation
- ← Second chemin d'évacuation



Lieu de rencontre extérieur



Répétez votre plan d'évacuation deux fois par an avec tous les membres du ménage. Rappelez ceci à chacun :

- Si un incendie se déclare dans votre habitation, vous avez peut-être moins de deux minutes pour vous échapper en toute sécurité.
- **Sortez et restez dehors !** Laissez tout derrière vous et sortez aussi vite que possible. Ne retournez **JAMAIS** dans un bâtiment en feu.
- Si la fumée ou le feu bloque l'une de vos issues, utilisez une autre issue. Si vous devez traverser la fumée, **baissez-vous et passez** sous la fumée pour vous échapper.
- Tous les membres de votre foyer doivent prévoir de **se réunir au lieu de rencontre extérieur désigné.**
- **Appelez le 911 depuis un endroit sûr à l'extérieur de votre maison.**

Si les fenêtres sont équipées de barreaux de sécurité, assurez-vous qu'ils peuvent s'ouvrir rapidement. Assurez-vous que tout le monde sait comment les utiliser. Pensez à utiliser des échelles d'évacuation pour les chambres du deuxième étage.



Maisons multifamiliales/immeubles en hauteur :

- S'il existe une issue de secours extérieure, sachez comment l'utiliser en cas d'urgence.
- Apprenez le plan d'évacuation de votre bâtiment. Identifiez les portes et escaliers coupe-feu de votre étage. Entraînez-vous à compter le nombre de portes entre votre appartement et les sorties de secours. Cet exercice peut vous aider à vous échapper dans l'obscurité en tâtonnant le long du mur du couloir.
- Ne prenez jamais l'ascenseur pendant un incendie.

Prepare so you can protect.

Pour plus d'informations, rendez-vous sur [redcross.org/prepare](https://redcross.org/prepare)

Télécharger l'application d'urgence

